

XIV. Kongress der Internationalen Gesellschaft für
Photogrammetrie, Hamburg 1980

Kommission V.
Freiwilliger Fachbeitrag

AYTAÇ, M.-ÖRMECİ, C.-ALTAN, M.O.

Technische Universität Istanbul
Lehrstuhl für Photogrammetrie und Ausgleichungsrechnung

PHOTOGRAMMETRISCHE BESTANDSAUFNAHMEN EINIGER HISTORISCHEN BAUTEN IN ISTANBUL

Zusammenfassung:

Die vom Lehrstuhl für Photogrammetrie und Ausgleichungsrechnung der Fakultät für Bauwesen an der Technischen Universität Istanbul durchgeführten Arbeiten zeigen nochmals die Rolle der photogrammetrischen Verfahren bei der Kulturgüterschutz und Denkmalpflege.

Es wurden photogrammetrische Aufnahmen der Ruine eines abgebrannten Schlosses, namens Seniha Sultan und zwei am Bosphorus liegenden Strandvillen, eine auf der asiatischen Seite namens Amucazade Hüseyin Pascha, andere auf der europäischen Seite namens Sait Halim Pascha, gemacht.

Für die Aufnahmen wurden die Stereomesskammern Zeiss SMK 120 und Wild C40, für die Auswertungen die Autographen Wild A40 und A9 verwendet.

Es wurden in der Technischen Universität Istanbul folgende photogrammetrische Bestandsaufnahmen gemacht.

Schloss Seniha Sultan

Das wegen des Brandes zerstörte Schloss wurde vom osmanischen Sultan Abdülaziz für seine Tochter Seniha mitte des vorigen Jahrhunderts erbaut. Sie hatte ihr ganzes Leben hier verbracht. Nachher hatte sich Sultan Aziz, wenn er zum Jagen kam, in diesem Schloss erholt. Damals haben in dem aus Holz gebauten vorderen Mittelblock des Gebäudes die Gesellen, Eunochen und die Pferdepfleger der Zeiten gewohnt. Während der Waffenstillstandzeit des ersten Weltkrieges wurde Schloss Seniha Sultan von General Harigton, Kommandant der Invasionstruppen in Istanbul als Wohnsitz benutzt. Später wurde es als Weisenhaus bewohnt.

Schloss Seniha Sultan wurde in "Art Nou Vea" Stil gebaut. Die aus Holz gebauten Mauer, auf einem steineren Untergrund, sind vorne von drei Dächern und seitlich von einem spitzen Dach bedeckt. Die Fussböden zweier Zimmer an den Seiten des rechtwinkligen Sofas sind abgebrannt. Aus den reichlichen Verzierungen sind nur wenige übriggeblieben. Trotz aller Schäden sind die äusseren Bedeckungen des Schlosses in mehreren Teilen unbeschädigt. Für die Restorations arbeiten sind fast alle nötigen Spuren vorhanden.

Für die Feststellung des Gebäudezustandes nach dem Brand wurden photogrammetrische Methoden verwendet. Für die photogrammetrische Aufnahmen des Schlosses wurde Zeiss SMK 120 und für die Auswertungen Autograph Wild A9 benutzt. Die Auswertungen waren im Masstab 1/100, die später mit Hilfe des optischen Verfahrens zum Masstab 1/50 vergrössert wurden.



Frontfassade des Schlosses Seniha Sultan

Die Strandvilla Amcazade Hüseyin Pascha

Die Amcazade Hüseyin Pascha Strandvilla wurde von einem Grossvesir Amcazade Hüseyin Pascha im Jahre 1698 an der asiatischen Seite des Bosphorus' erbaut.

Die aus Holz gebaute Villa ist eine der wenigen Beispielen der klassisch türkischen Architektur, und ihr historischer Wert ist ziemlich gross.

Hinter der Strandvilla waren ein Sofa und zwei Zimmer, von denen bis heute nur ein Salon übriggeblieben ist. Das Haremzimmer befand sich 60 m weit vom Haremflügel entfernt. Ein Teil davon, das bis heute erhalten ist, ist die grosse T-förmige Halle, um die sich drei Hocksofas befinden.

Die Villa mit wunderbarer Aussicht ist von drei Seiten mit Fenstern umgeben, deren obere Teile mit geschmückten Wandbrettern bedeckt sind, die die wichtigste Eigenschaft der Villa bilden. Die drei Auskragungen des Salons sind von der Salonmitte durch einen klassischen Bursa-Bogen getrennt. Das Innere des Salons ist mit Holz bedeckt und mit Wandmalerei versehen.

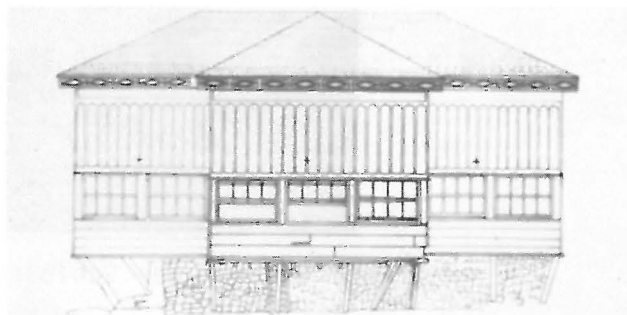
Ausser ihres Vordachs, das während der Renovierung geändert wurde, ist ihre äussere Architektur unverändert geblieben.

Für die photogrammetrischen Aufnahmen wurden folgende Kammer benutzt:

SMK 120 (Zeiss Oberkochen)
C 40 (Wild Heerbrugg)

SMK 120 wurde für weitere Aufnahmeabstände (für die äusseren Fassaden) und C 40 für die nahen Aufnahmeabstände (für die inneren Fassaden und für die Decken) benutzt.

Da die Villa an der Küste vom Bosphorus ist, müssten einige Aufnahmen von einem Boot gemacht werden, von denen nur wenige bei der Auswertung wegen der zu grossen Drehung gegenüber der Fassade benutzt werden konnte.



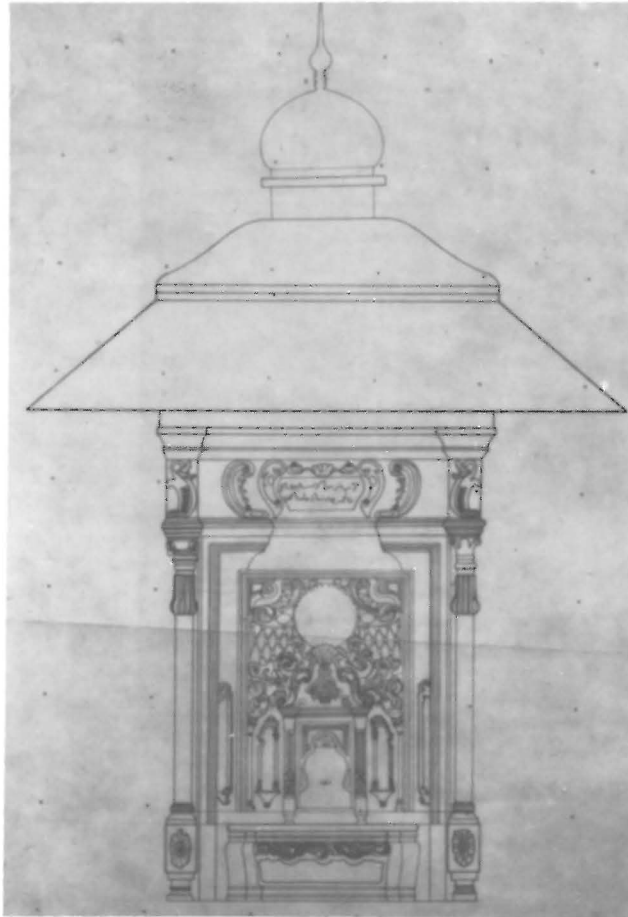
Strandvilla Amcazade Hüseyin Pascha

ITU
İnşaat Fakültesi
Fotogrametri-Dengeleme Kürsüsü



Balmumcu
Seniye Sultan Köskü
Ön Cephenin
Fotogrametrik
Rölijesi

Auswertung des Schlosses Seniha Sultan.

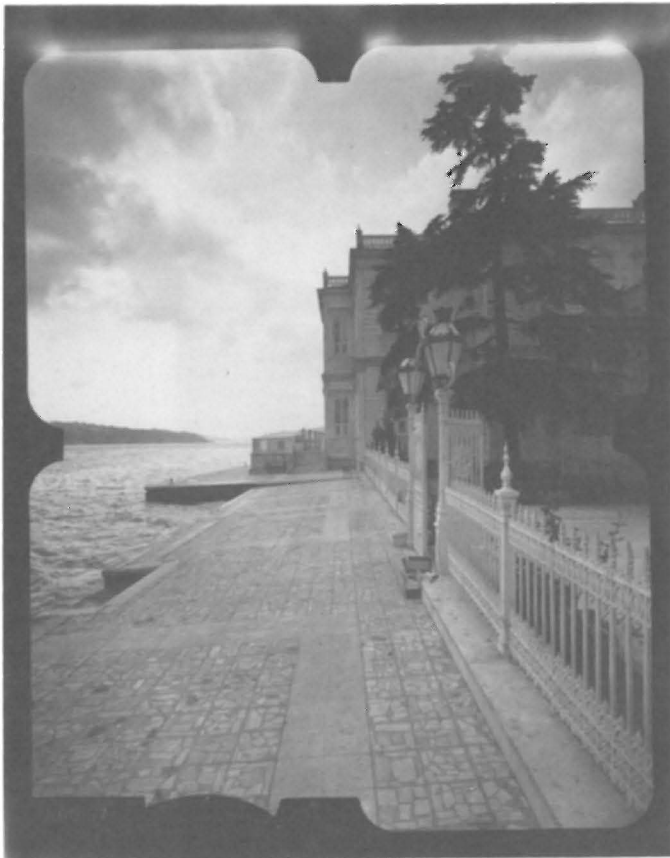


Auswertung des Brunnens Abdülhamit II.

Die Strandvilla Sait Halim Pascha

Sie wurde in Yeniköy auf der eurapäischen Seite des Bosphorus' von Abbas Halim Pascha in der zweiten Hälfte des 19. Jahrhunderts erbaut. Die Villa ist zweistöckig. Im inneren des Gebäudes ist der Einfluss des westlichen Electismus zu sehen.

Die Frontfassaden wurden, solange die Bäume erlauben mit Zeiss SMK 120 aufgenommen. An den Stellen, wo es Bäume gab, wurde Wild C 40 benutzt. Die oberen Teile der Villa wurden mit 30° nach oben geneigten Bildern aufgenommen. Im Inneren der Villa wurde mit Wild C 40 und Zeiss SMK 120 gearbeitet. Für die Aufnahmen der Decken wurde SMK 120 ohne Stativ benutzt. Die Auswertungen sind mit Hilfe der Autographen Wild A40 und A9 gemacht.



Ein Ausschnitt aus Sait Halim Pascha.

Soğukçeşme Strasse

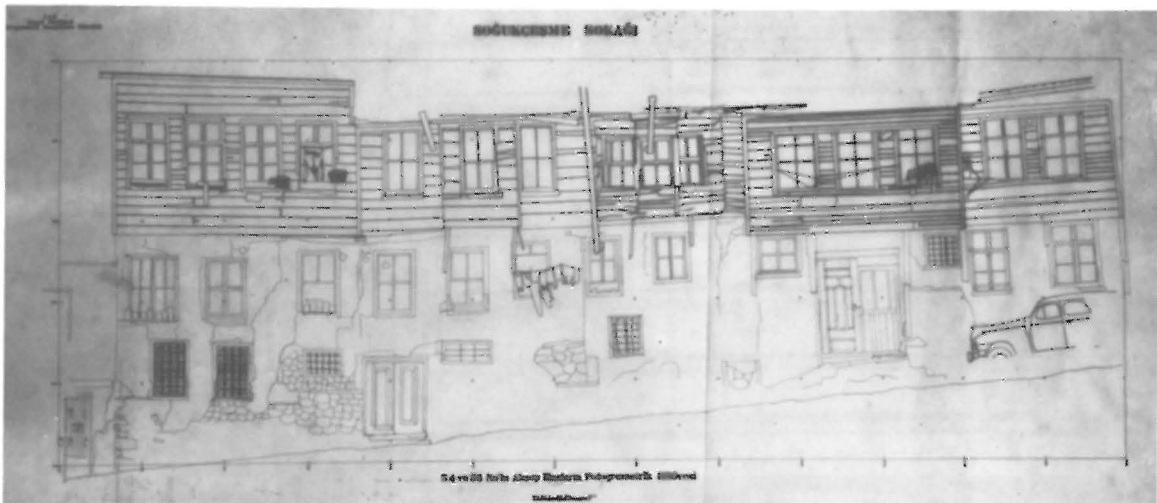
Diese aus den alten und historischen Häusern bestehende Strasse reflektiert die typischen Eigenschaften der osmanischen Zeit. An einer Seite der 6 m breiten Strasse stehen diese zweistöckige Häuser und an der anderen Seite die Mauern der Hagia Sophia.

Weil diese alte Strasse ein sehr gutes Beispiel dieser Zeit ist, muss sie geschützt und restauriert werden. Zu diesem Zweck wurden diese Häuser photogrammetrisch aufgenommen und die erhaltenen Messbilder ausgewertet. Weil die Strasse eng war, wurde der Messkammer C40 benutzt. Die oberen Teile der Häuser wurden 30° nach oben geneigt und die unteren Teile normal aufgenommen. Die mit C40 aufgenommenen Bilder sind nachher am Autograph Wild A40 ausgewertet worden.

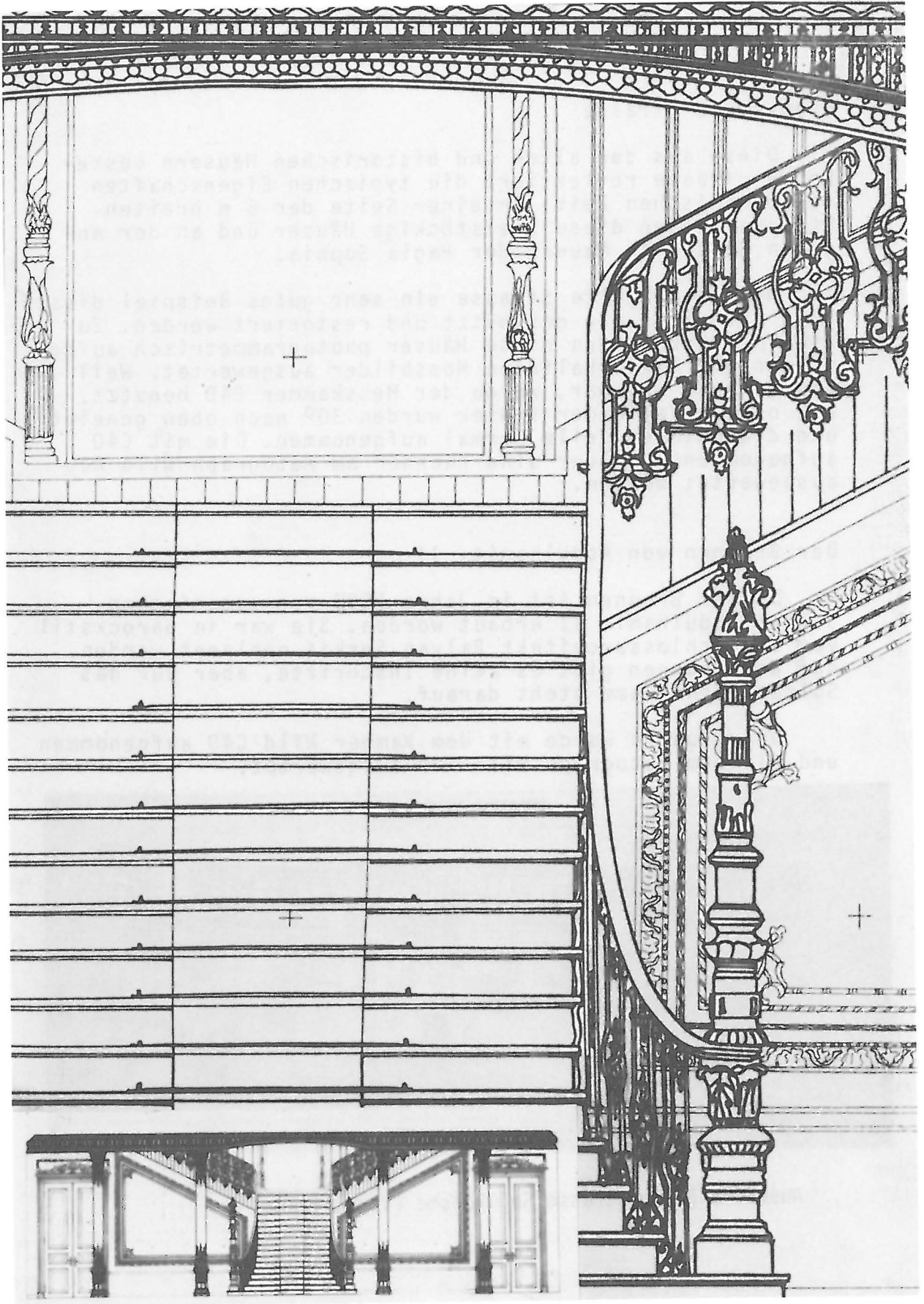
Der Brunnen von Abdülhamit, II

Dieser Brunnen ist im Jahre 1892 vom osmanischen Sultan Abdülhamit II erbaut worden. Sie war in Barockstil von dem Schlossarchitekt Balyan Serkis geplant worden. Auf dem Brunnen gibt es keine Inschrift, aber nur das Sultans Monogramm steht darauf.

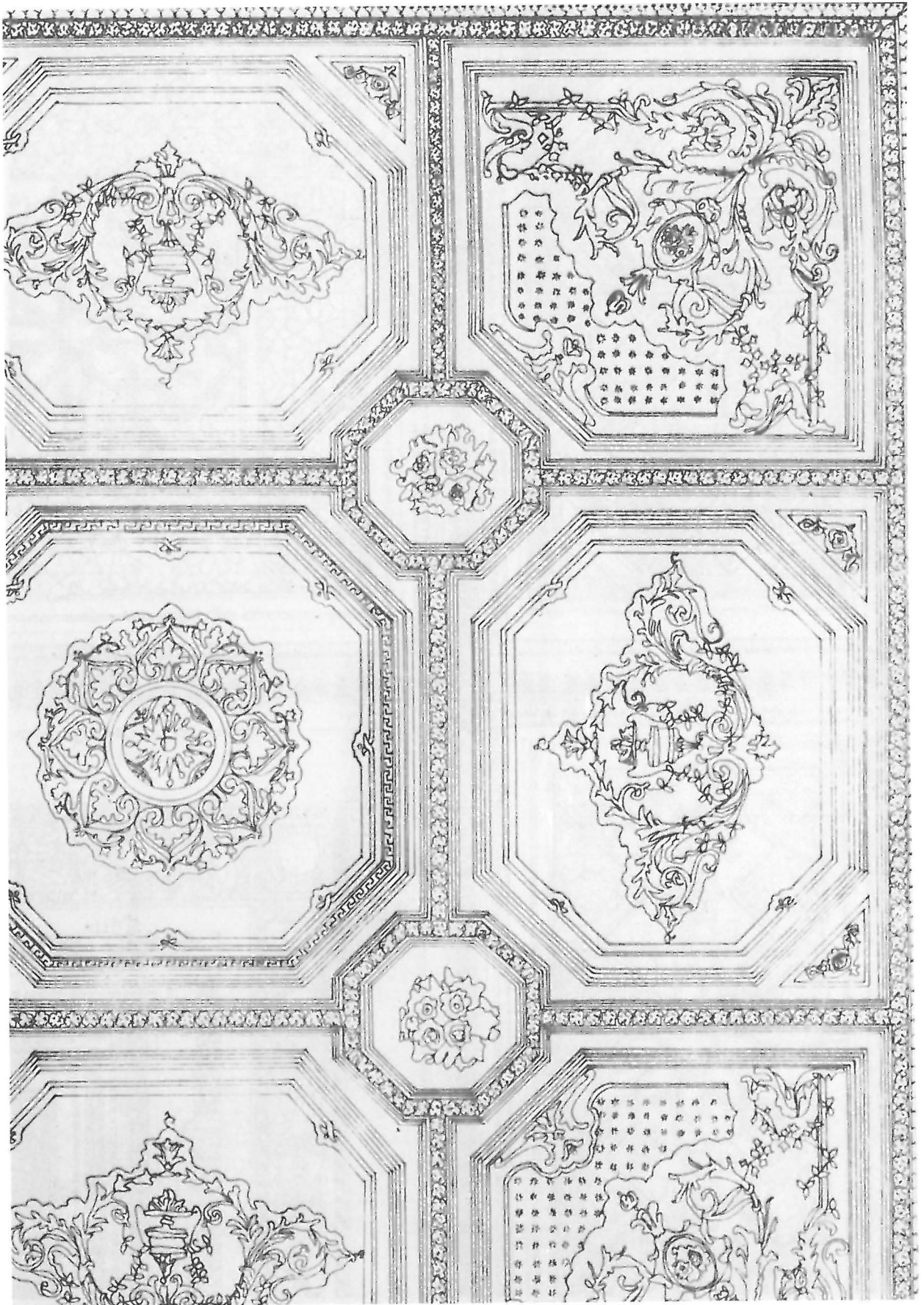
Der Brunnen wurde mit dem Kammer Wild C40 aufgenommen und mit dem Autograph Wild A40 ausgewertet.



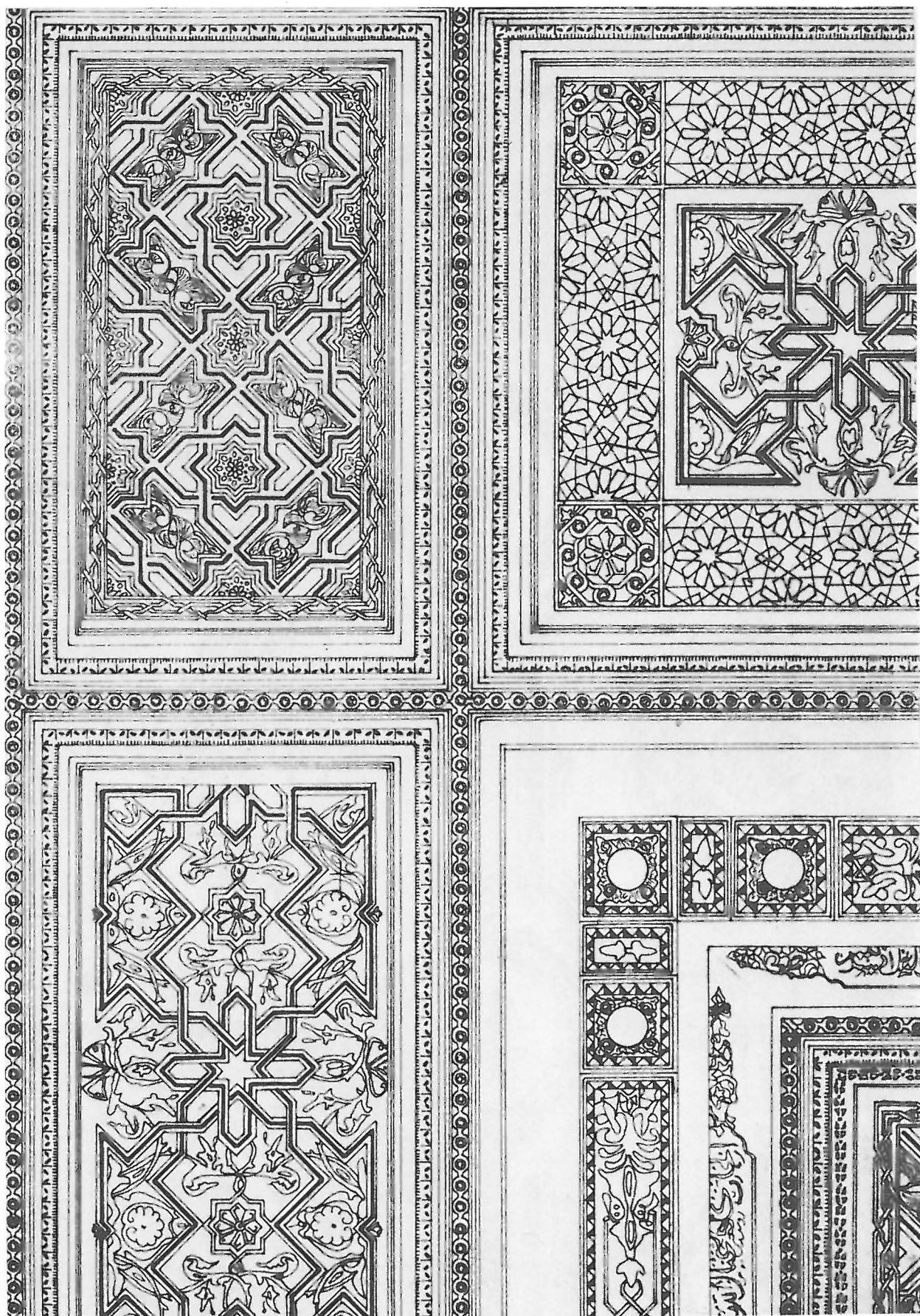
Auswertung der Strasse Soğukçeşme (Verkleinert)



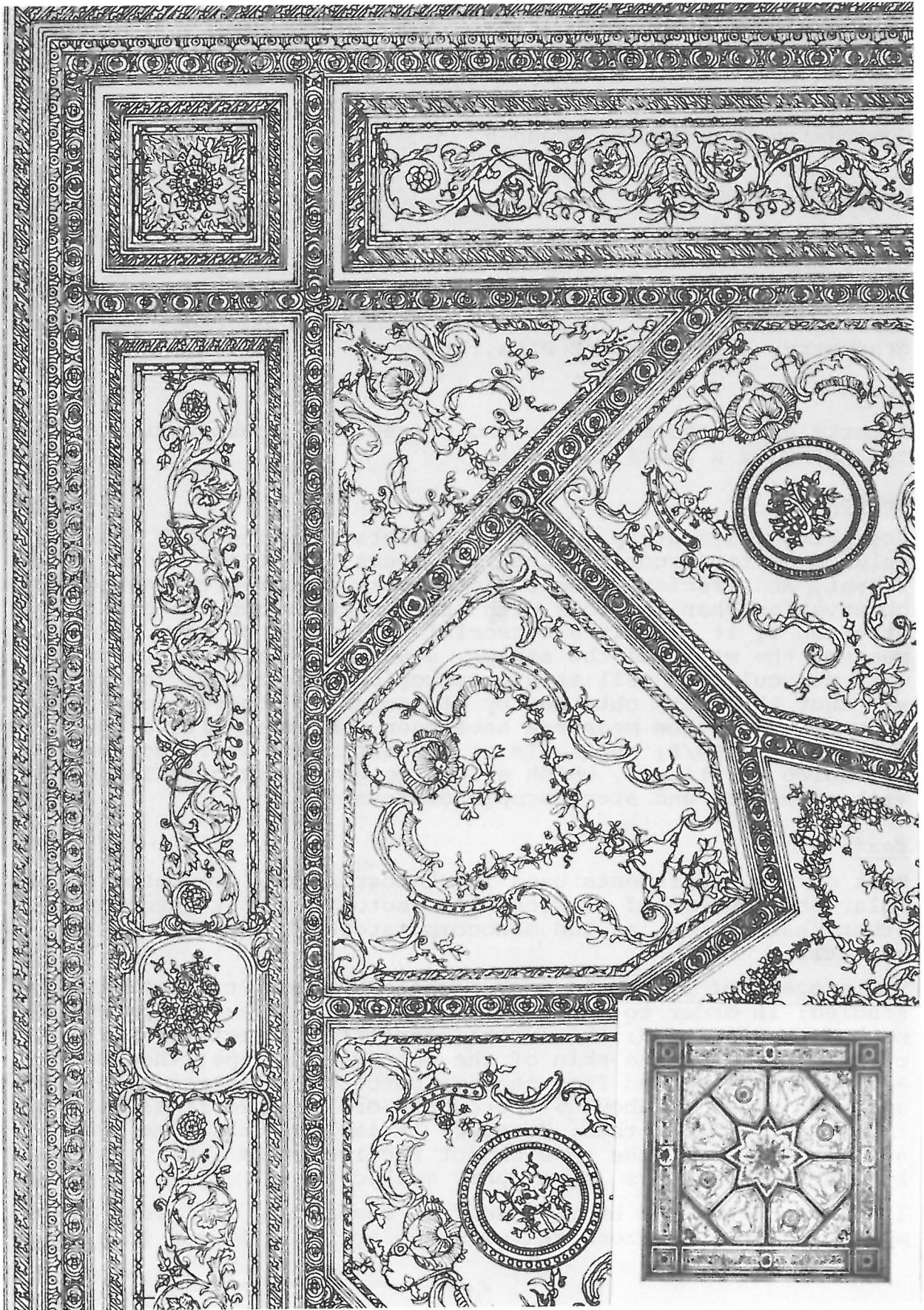
Treppenhaus der Strandvilla Sait Halim Pascha



Decke der Strandvilla Sait Halim Pascha



Decke der Strandvilla Sait Halim Pascha



Decke der Strandvilla Sait Halim Pascha.